

A man and a woman are taking a selfie outdoors. The woman, on the left, has her arm around the man's shoulder and is smiling. The man, on the right, is holding a smartphone and looking at the camera. They are both wearing light-colored shirts. The background is a blurred green landscape.

INFORMATIE  
VOOR PATIËNTEN

**ENTRESTO**

## DEZE INFORMATIE ONTVANGT U OMDAT U ENTRESTO® (SACUBITRIL/VALSARTAN) GAAT GEBRUIKEN.

### WAARVOOR WORDT DIT GENEESMIDDEL GEBRUIKT?

Entresto is een geneesmiddel dat gebruikt wordt voor het behandelen van chronisch hartfalen met een verminderde ejectiefraction bij volwassenen. Volgens de Hartstichting zijn er in Nederland ± 240.000 mensen met hartfalen<sup>1</sup>.

### WAAROM KRIJGT U DIT GENEESMIDDEL ?

U krijgt sacubitril/valsartan voorgeschreven omdat u hartfalen heeft. Dit betekent dat het hart moeite heeft om het bloed zodanig rond te pompen dat het lichaam genoeg bloed en zuurstof krijgt. In het begin merkt u hier niets van, want het hart lost dit probleem op door harder te werken of extra spierweefsel aan te maken. Op een gegeven moment werkt dit niet meer en ontstaan er klachten<sup>1</sup>. De meest voorkomende klachten kunt u vinden op de achterkant van deze brochure.

### HOE WERKT DIT GENEESMIDDEL?<sup>2</sup>

Dit middel bevat twee werkzame stoffen: sacubitril en valsartan. Deze stoffen werken allebei op hun eigen manier. Sacubitril versterkt de werking van bepaalde stoffen

genaamd natriuretische peptiden. Zij zijn gunstig voor het hart: de bloeddruk wordt verlaagd en het hart wordt beschermd tegen de vorming van littekenweefsel. Valsartan gaat de werking van een bepaald hormoon tegen (angiotensine II). Dit hormoon kan schadelijk zijn voor mensen met hartfalen. Ook verlaagt valsartan de bloeddruk. Het zorgt er namelijk voor dat de bloedvaten zich kunnen verwijden en zo meer bloed kunnen doorlaten. Het hart kan nu beter zijn werk doen.

### HOE GEBRUIKT U DIT GENEESMIDDEL ?

Er zijn drie verschillende sterktes, elk met een eigen kleur\*. Neem de tabletten altijd in met een glas water.



24 mg /  
26 mg



49 mg /  
51 mg



97 mg /  
103 mg

De doeldosering is 97 mg / 103 mg tweemaal per dag. Echter, u zult beginnen met de door uw behandelaar gekozen dosering. Meestal betreft dit de witte of de gele tablet, twee keer per dag (dus één tablet 's ochtends en één tablet 's avonds). Uw behandelaar past vervolgens na een aantal weken de dosis aan, afhankelijk van hoe u reageert op de behandeling totdat de beste dosis voor u is bereikt.

U kunt de tabletten met of zonder voedsel innemen. Het advies is om ze elke dag rond dezelfde tijd in te nemen. Als u een tablet bent vergeten in te nemen, neem dan geen dubbele dosis om een vergeten tablet in te halen. Neem gewoon de volgende tablet op het volgende tijdstip.

Neem dit middel altijd precies in zoals uw behandelaar u dat heeft verteld. Twijfelt u over het juiste gebruik? Neem dan contact op met uw behandelaar of apotheker.

---

## WANNEER MAG U DIT GENEESMIDDEL NIET INNEMEN?

---



*Als een van de volgende waarschuwingen op u van toepassing is, neem dit geneesmiddel dan niet in en raadpleeg uw behandelaar.*

Wanneer mag u dit geneesmiddel niet innemen?

- Indien u een ACE remmer gebruikt (captopril, enalapril, lisinopril, perindinopril). Als u een ACE-remmer (heeft ingenomen, moet u 36 uur wachten na inname van de laatste dosis voor u begint met het gebruik van sacubutril/valsartan.
- Indien u met aliskiren wordt behandeld terwijl u diabetes en/of een verminderde nierfunctie heeft.
- Indien u een ernstige leverziekte heeft.
- Indien u zwanger bent.
- In combinatie met een ARB (losartan, valsartan, candesartan).
- Indien u of een familielid ooit een reactie heeft gehad die angio-oedeem wordt genoemd (zwellen van gezicht, lippen, tong en/of keel, moeite met ademen) bij het gebruik van een ACE-remmer of een ARB.

Waarschijnlijk gebruikt u naast dit geneesmiddel ook andere medicijnen. Zijn er veranderingen in de medicijnen die u gebruikt, gaat u bijvoorbeeld met een ander medicijn beginnen, vertel dat dan aan uw arts, apotheker of verpleegkundig specialist. Het kan nodig zijn de dosis van één of meerdere medicijnen aan te passen.

Wilt u weten voor welke geneesmiddelen dit vooral belangrijk is? U kunt zien welke medicijnen niet gecombineerd mogen worden in de bijsluitertekst of vraag het uw behandelaar.

---

## MOGELIJKE BIJWERKINGEN

---

**!** *Als u zwelling van uw gezicht, lippen, tong en/of keel opmerkt, waardoor u misschien moeite zou kunnen krijgen met ademen of slikken, stop dan met het gebruik van dit geneesmiddel en roep onmiddellijk medische hulp in. Dit kunnen verschijnselen zijn van een allergische reactie, angio-oedeem genaamd.*

### **Andere mogelijke bijwerkingen:**

- Lage bloeddruk (duizeligheid, licht gevoel in het hoofd).
- Hoge kaliumconcentratie in het bloed (aangevoeld in een bloedonderzoek).
- Verminderde werking van de nieren.

Voor een complete lijst van mogelijke bijwerkingen verwijzen wij u naar de bijsluiter.

**!** *Denkt u tijdens het gebruik van dit geneesmiddel een bijwerking te ervaren neem dan contact op met uw behandelaar of apotheker.*

---

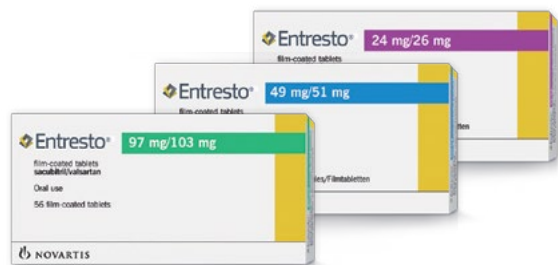
## HOE BEWAART U DIT GENEESMIDDEL ?

---

U kunt dit geneesmiddel op kamertemperatuur bewaren. Het is belangrijk dat u het bewaart in de originele blisterverpakking (doordrukstrip) en de tablet er vlak voor inname uit verwijdt (dit ter bescherming tegen vocht).

- Gebruik dit geneesmiddel niet meer na de uiterste houdbaarheidsdatum. Die is te vinden op de doos en de verpakking (EXP maand-jaar). De laatste dag van die maand is de uiterste houdbaarheidsdatum.
- Gebruik dit geneesmiddel niet als u merkt dat de verpakking beschadigd is.

**!** *Houd dit geneesmiddel buiten het zicht en bereik van kinderen!*



## KLACHTEN

Wanneer de pompfunctie van het hart afneemt, kunnen er klachten van hartfalen ontstaan. De meest voorkomende zijn:



Verwarring



Koude handen en voeten



Hartkloppingen



Vermoeidheid



Kortademigheid, vooral bij inspanning



Opgezetten benen en enkels



Opgeblazen gevoel en een moeilijke stoelgang



Vergeetachtigheid en een verminderde concentratie



Snelle gewichtstoename



Onrustig slapen



Hoesten



Toename van de buikomvang



Vaker plassen, met name 's nachts



Niet plat kunnen liggen



Benauwdheid bij bukken



Duizeligheid



Verminderde eetlust

Neem contact op met uw behandelaar als uw klachten erger worden of als u ongemakken ervaart.



# U HEEFT ENTRESTO® (SACUBITRIL/VALSARTAN) VOORGESCHREVEN GEKREGEN

In te vullen door de behandelaar.

Voordat u hiermee start moet u **anderhalve dag (= 36 uur)** gestopt zijn met het innemen van uw oude medicijn dat een ACE-remmer heet.



**STOP** → na anderhalve dag (=36 uur) → **START**

Naam van de ACE-remmer waarmee u zult gaan stoppen:

\_\_\_\_\_

U nam van dit medicijn \_\_\_\_\_ keer per dag \_\_\_\_\_ tabletten in.

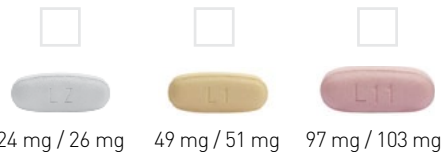
Dag \_\_\_\_\_ en tijdstip \_\_\_\_\_ is uw laatste inname van deze ACE-remmer.



*Was uw vorige medicijn een ARB (valsartan, losartan of candesartan)? Dan kunt u stoppen met de ARB en direct starten met dit geneesmiddel. De anderhalve dag (36 uur) stoppen geldt niet voor een ARB.*



Na éénmalige wachttijd van 36 uur mag dit geneesmiddel gaan gebruiken. U zult beginnen met het innemen van een van de volgende tabletten\*:



24 mg / 26 mg

49 mg / 51 mg

97 mg / 103 mg

1<sup>ste</sup> tablet  
dag \_\_\_\_\_ en tijdstip \_\_\_\_\_

2<sup>e</sup> tablet  
dag \_\_\_\_\_ en tijdstip \_\_\_\_\_

U neemt dit geneesmiddel tweemaal daags in: 1 tablet in de ochtend en 1 tablet in de avond.

1. [www.hartstichting.nl/hart-en-vaatziekten/hartfalen-gids](http://www.hartstichting.nl/hart-en-vaatziekten/hartfalen-gids)
2. Entresto® bijsluitertekst

\* Niet op ware grootte afgebeeld

De tekst in deze brochure is voor een groot deel gebaseerd op de tekst in de bijsluiter. Voor de volledige informatie over Entresto verwijzen wij u naar de originele bijsluiter, deze vindt u in de verpakking of op [www.novartis.nl/geneesmiddelen/entresto](http://www.novartis.nl/geneesmiddelen/entresto).