

## Accès précoce à un médicament après autorisation de mise sur le marché

Ce document est destiné aux patients (ou aux parents d'un enfant mineur ou au(x) titulaire(s) de l'autorité parentale le cas échéant, pour un traitement indiqué chez l'enfant).

**Votre médecin vous a proposé / a proposé pour votre enfant, mineur, un traitement par JAKAVI (ruxolitinib) du laboratoire pharmaceutique Novartis Pharma S.A.S. dans le cadre d'une autorisation d'accès précoce à ce médicament.**

**Ce document a pour objectif de vous informer sur cette prescription et ce à quoi elle vous engage / vous engage vous et votre enfant. Il complète les informations de votre médecin et vous aidera à prendre une décision à propos de ce traitement.**

### Qu'est-ce qu'une autorisation d'accès précoce à un médicament après autorisation de mise sur le marché ?

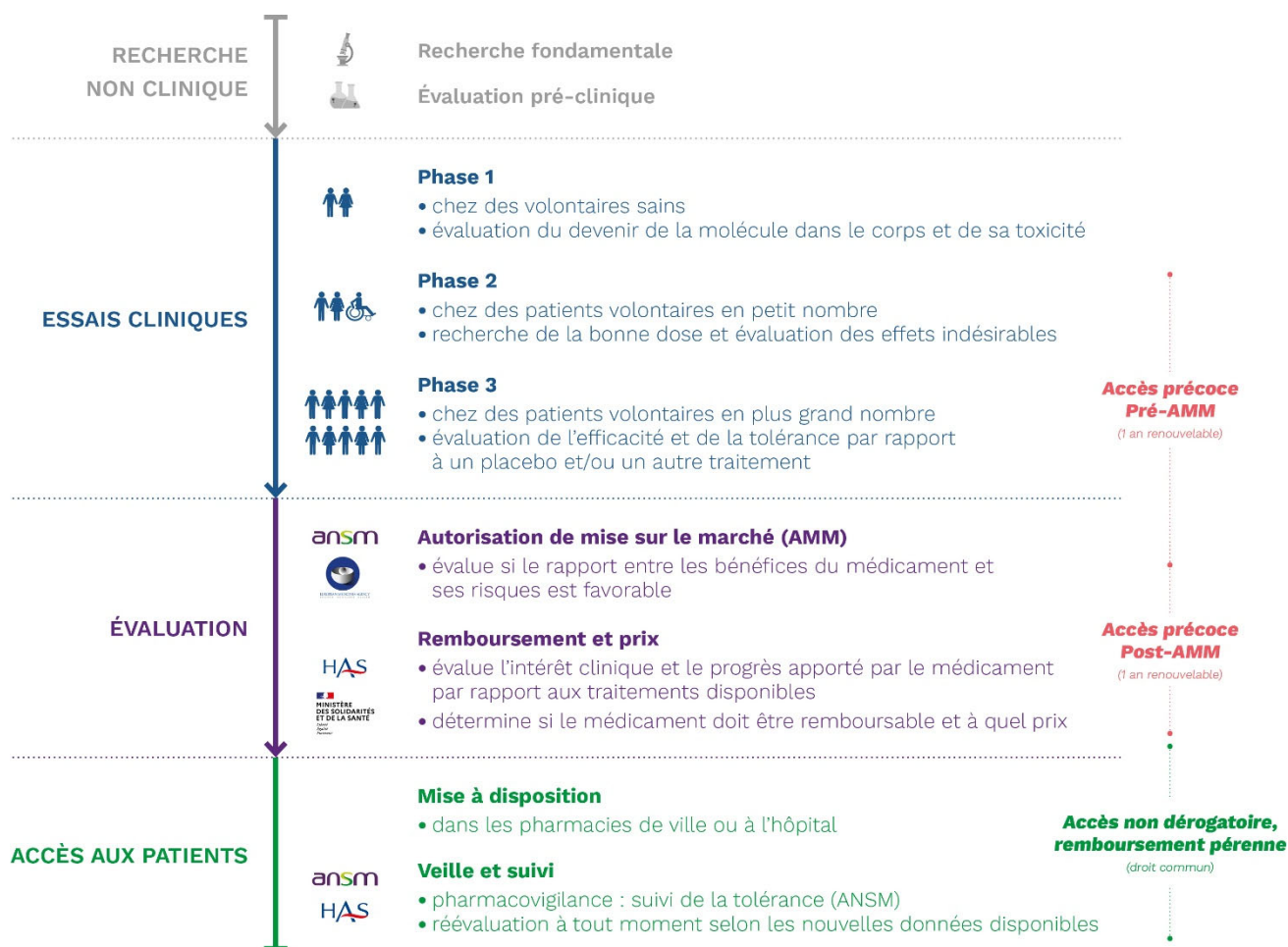
Des premières recherches jusqu'à la commercialisation, tout nouveau médicament doit franchir plusieurs étapes durant lesquelles il est évalué, dans une indication<sup>3</sup> donnée, pour savoir s'il est sûr et s'il apporte un réel bénéfice aux personnes malades. Ce parcours, depuis le début de la recherche fondamentale jusqu'à l'autorisation de mise sur le marché et la décision de remboursement et de prix, prend plusieurs années (voir schéma ci-dessous).

Une autorisation d'accès précoce permet à des personnes qui en ont un besoin urgent de prendre un médicament sans attendre qu'il ait franchi les dernières étapes.

C'est une solution pour qu'une personne qui a une maladie grave, rare ou invalidante reçoive rapidement un médicament lorsqu'il n'existe pas d'autre traitement approprié pour elle et que son état de santé ne permet pas d'attendre.

Les médicaments prescrits en accès précoce sont présumés innovants, ils sont susceptibles d'apporter un changement positif important aux personnes qui le prennent. Il s'agit par exemple du premier médicament disponible pour soigner cette maladie ou d'une nouvelle façon de prendre un traitement (par exemple des comprimés plutôt qu'une perfusion).

<sup>3</sup> Une « indication » est la maladie ou les symptômes que le médicament est capable de traiter.



Cette prescription en accès précoce est dite *dérogatoire*, ce qui veut dire que c'est une autorisation exceptionnelle accordée en dehors des règles habituelles qui s'appliquent aux médicaments en général.

Les médicaments mis à disposition dans ce cadre sont intégralement pris en charge par l'Assurance maladie, sans avance de frais de votre part. Pour connaître les conditions de prise en charge d'éventuels autres frais, comme les déplacements et les hébergements, renseignez-vous auprès de l'équipe médicale qui vous suit / qui suit votre enfant.

**Le médicament que l'on vous propose / que l'on propose à votre enfant est-il sûr ? Est-ce que vous courez / est-ce qu'il court des risques en le prenant ?**

Ce médicament a obtenu une « autorisation de mise sur le marché (AMM) », ce qui veut dire :

- que l'efficacité du médicament est démontrée dans l'indication considérée ;
- que sa fabrication est sûre ;
- le plus souvent, que ses effets bénéfiques pour la personne malade sont plus importants que ses conséquences désagréables. On dit qu'il a un rapport bénéfice/risque favorable (voir schéma).

Vous pouvez en parler avec votre médecin / le médecin qui suit votre enfant. N'hésitez pas à poser toutes vos questions. Il vous donnera des informations sur les bénéfices et effets attendus de ce médicament dans votre situation / la situation de votre enfant, sur ses avantages, mais aussi sur les risques, les incertitudes ou les inconvénients (effets secondaires, contraintes de prise, etc.).

Pour les patients mineurs : Votre enfant, en outre, a le droit d'être informé d'une manière adaptée. Le médecin et l'équipe ont le devoir de créer les meilleures conditions pour ce dialogue et de répondre à toutes les questions de votre enfant souhaite poser.

Vous pouvez aussi, en complément de ces informations, prendre connaissance de la notice du médicament dans sa boîte s'il y en a une ou sur la base de données publique des médicaments <https://base-donnees-publique.medicaments.gouv.fr/>).

Vous pouvez noter ici ce qui est important pour vous / pour votre enfant et pour vous : les questions que vous voulez poser à votre médecin, ce que vous ne voulez pas oublier de lui dire, etc..

Voici les questions que certaines personnes ont posées à leur médecin :

- Existe-t-il d'autres traitements disponibles pour moi / pour mon enfant ?
- Quelle différence avec un essai clinique ?

---

---

---

---

---

---

**Vous êtes libre d'accepter ou de refuser la prescription de ce médicament. Votre enfant doit avoir été informé de façon adaptée.**

**Après avoir échangé avec votre médecin / le médecin qui suit votre enfant et avec votre enfant, c'est à vous de décider. Vous pouvez prendre le temps de réfléchir et faire appel si besoin à la personne de confiance que vous avez désignée.**

**À tout moment, vous avez le droit de changer d'avis et de demander à ne plus prendre ce médicament / que votre enfant ne prenne plus ce médicament. Il faut alors en informer votre médecin / le médecin qui suit votre enfant le plus tôt possible.**

**L'équipe qui vous suit / qui suit votre enfant doit vous apporter / lui apporter la même qualité de soins, quelle que soit votre décision. Vous ne serez pas pénalisé / votre enfant ne sera pas pénalisé en aucun cas.**

## En pratique, comment allez-vous recevoir ce médicament / comment votre enfant va-t-il recevoir ce médicament ?

La présentation d'un médicament et son utilisation varient d'un médicament à l'autre : en perfusion, des gélules à avaler, en inhalations, etc. Demandez des précisions à votre médecin / au médecin qui suit votre enfant ou reportez-vous à la notice du médicament (consultable sur la base de données publique des médicaments <https://base-donnees-publique.medicaments.gouv.fr/> ).

L'utilisation de ce médicament est très encadrée, très précise. Si vous prenez / votre enfant prend ce médicament à domicile, il est important :

- de respecter les préconisations qui vous ont été données pour le prendre et le conserver (certains médicaments doivent être conservés au réfrigérateur, sont à prendre à distance des repas, etc.) ;
- de demander des précisions sur le lieu où vous pourrez le trouver. Les médicaments en accès précoce ne sont pas disponibles dans les pharmacies de ville, mais seulement dans des hôpitaux. Au besoin, demandez à l'équipe qui vous suit / qui suit votre enfant si le médicament peut être disponible dans un hôpital près de chez vous.

JAKAVI (ruxolitinib) 5 mg/mL solution buvable se présente sous la forme d'un flacon de 70 mL contenant 60 mL de solution buvable. Chaque mL de solution buvable contient 5 mg de ruxolitinib. La boîte de JAKAVI contient également 2 seringues pour administrations orale réutilisables (contenance de 1 mL avec des graduations de 0,1 mL), ainsi qu'un adaptateur pour flacon.

Après ouverture, la solution doit être utilisée dans les 60 jours.

## À quoi cela engage-t-il ? Quelles seront les contraintes ?

L'utilisation précoce de ce médicament reste observée avec attention pour mieux l'évaluer et le connaître. Cette surveillance est décrite en détails dans le protocole d'utilisation thérapeutique et de recueil de données (PUT-RD) disponible sur le [site internet de la HAS](#).

Votre retour / celui de votre enfant sur ce traitement est essentiel. C'est pourquoi votre avis sur ce médicament et les effets qu'il a sur vous / sur votre enfant sera recueilli à chaque visite avec votre médecin.

Votre médecin / le médecin qui suit votre enfant va vous poser des questions sur la façon dont vous prenez ce médicament / dont votre enfant prend ce médicament et rassembler des données à caractère personnel sur votre / sa santé et vos / ses habitudes de vie. Pour plus de détails sur les données à caractère personnel recueillies et vos droits, vous pouvez lire le document intitulé « Accès précoce à un médicament - Traitement des données à caractère personnel » (voir en fin de document la rubrique « Pour en savoir plus »).

Dans certains cas, vous devrez remplir par vous-même un questionnaire, en ligne ou sous format papier, qui porte sur votre qualité de vie / la qualité de vie de votre enfant avec le médicament : les impressions sur le traitement, comment vous vous sentez / comment votre enfant se sent, ce que le traitement apporte comme changement, etc. Demandez à votre médecin si vous êtes concerné / votre enfant est concerné. La qualité de vie en général avec le médicament est une information également très importante. Les impacts de la situation de santé avec le traitement sont-ils sensibles sur des domaines tels que la vie scolaire, familiale, les activités possibles, etc. ? Ces retours sont importants, vous ou votre enfant pouvez à tout moment les rapporter au médecin.

Par ailleurs, il est important que vous déclariez les effets indésirables du médicament, c'est-à-dire des conséquences inattendues et désagréables du traitement que vous pourriez ressentir / que votre enfant pourrait ressentir (maux de tête, nausées, diarrhée, etc.).

### En pratique

Si vous ne vous sentez pas comme d'habitude / si votre enfant ne se sent pas comme d'habitude ou en cas de symptôme nouveau ou inhabituel : parlez-en à votre médecin / le médecin qui le suit, votre pharmacien ou à votre infirmier/ère.

Vous pouvez, en complément, déclarer les effets indésirables, en précisant qu'il s'agit d'un médicament en accès précoce, directement via le système national de déclaration - site internet : <https://signalement.social-sante.gouv.fr/>.

Partager l'expérience de ce traitement, permet de faire avancer les connaissances sur ce médicament, ce qui sera très utile dans la perspective de sa commercialisation éventuelle.

Lorsque l'on vous prescrit / lorsque l'on prescrit à votre enfant un médicament dans le cadre d'un accès précoce, vous n'entrez pas / votre enfant n'entre pas dans un essai clinique. L'objectif principal est de vous / le soigner et non de tester le médicament. Il n'y aura donc pas à faire d'examen supplémentaires en plus de ceux prévus dans la prise en charge habituelle.

## Combien de temps dure une autorisation d'accès précoce à un médicament ?

Une autorisation d'accès précoce est toujours temporaire, dans l'attente que le médicament puisse être commercialisé et remboursé.

L'autorisation d'accès précoce à un médicament après son autorisation de mise sur le marché est délivrée pour une durée d'un an, renouvelable tous les ans jusqu'à sa prise en charge financière pérenne par l'Assurance maladie.

Elle peut être retirée ou suspendue dans des cas très particuliers, en fonction des nouvelles données, à la demande du laboratoire pharmaceutique ou des autorités de santé (pour plus d'informations sur ces retraits ou suspensions, reportez-vous au [guide intitulé « Accès précoce des médicaments : accompagnement des laboratoires » disponible sur le site de la Haute Autorité de santé](#))

## Que se passe-t-il si l'autorisation est suspendue ou retirée ?

Dans le cas où l'autorisation d'accès précoce de votre médicament / du médicament de votre enfant serait retirée ou suspendue alors qu'il vous / lui apporte des bénéfices, votre médecin / son médecin pourra quand même continuer à vous le prescrire / à le lui prescrire, si vous le souhaitez, pendant un an maximum à compter de la date de l'arrêté du ministre des Solidarités et de la Santé qui acte la fin de sa prise en charge financière par l'Assurance maladie.

Toutefois, ceci n'est pas possible si de nouvelles informations montrent que le médicament n'est pas assez sûr.

## Traitement des données à caractère personnel

Le traitement par un médicament prescrit dans le cadre d'un accès précoce implique la collecte de données à caractère personnel concernant votre santé / la santé de votre enfant.

Vous trouverez des informations complémentaires relatives à vos droits / ceux de votre enfant dans la rubrique suivante : [« Accès précoce à un médicament – Traitement des données à caractère personnel »](#).

## Pour en savoir plus

- ➔ Notice du médicament que vous allez prendre : <https://base-donnees-publique.medicaments.gouv.fr/>
- ➔ Décision de la HAS sur cette autorisation d'accès précoce ([disponible sur le site de la HAS](#))
- ➔ Protocole d'utilisation thérapeutique et de recueil de données de votre médicament (en annexe de la décision de la HAS)
- ➔ [Informations générales sur les autorisations en accès précoce des médicaments](#)
- ➔ [Infographie sur le dispositif de l'accès précoce aux médicaments](#)

Des associations de patients impliquées dans la maladie qui vous concerne / qui concerne votre enfant peuvent vous apporter aide et soutien. Renseignez-vous auprès de l'équipe médicale qui vous suit / qui suit votre enfant.

L'industriel peut ici préciser des noms d'associations s'il en a connaissance.

France Assos Santé

France Lymphome Espoir

TRT5-CHV

Eurodis

**Ce document a été élaboré par la Haute Autorité de santé et l'Agence nationale de sécurité du médicament et des produits de santé, en collaboration avec des membres d'associations de patients, membres de France Assos Santé, France Lymphome Espoir, le TRT5-CHV et Eurordis ; il a été relu par des associations de patients & d'usagers, des professionnels de santé et des entreprises du médicament concernés par l'accès précoce aux médicaments.**

## Note d'information à destination des patients sur le traitement des données à caractère personnel

La conformité de la présente note d'information à la réglementation applicable en matière de protection des données à caractère personnel<sup>4</sup> relève de la responsabilité du laboratoire Novartis Pharma S.A.S..

Un médicament dispensé dans le cadre d'une autorisation d'accès précoce vous a été prescrit / a été prescrit à votre enfant. Ceci implique un traitement de données à caractère personnel sur votre santé / sur la santé de votre enfant. Ces données à caractère personnel sont des informations qui portent sur vous / votre enfant, votre / sa santé, vos / ses habitudes de vie.

Ce document vous informe sur les données à caractère personnel qui sont recueillies et leur traitement, c'est-à-dire l'utilisation qui en sera faite. Le responsable du traitement des données est Novartis Pharma S.A.S., laboratoire pharmaceutique titulaire de l'autorisation d'accès précoce pour le médicament JAKAVI (ruxolitinib)

Novartis Pharma S.A.S. s'engage à assurer la sécurité et la confidentialité de vos données à caractère personnel.

### À quoi vont servir ces données ?

Pour pouvoir obtenir une autorisation d'accès précoce, un médicament doit remplir plusieurs critères : présenter plus de bénéfices que de risques, être présumé innovant, etc<sup>5</sup>. Vos données à caractère personnel / les données à caractère personnel de votre enfant et en particulier les informations sur votre / sa qualité de vie avec le traitement, permettront d'évaluer en continu si ces critères sont toujours remplis.

À terme, elles permettront aussi d'évaluer le médicament en vue de sa prise en charge par l'Assurance maladie.

### Vos données à caractère personnel / les données à caractère personnel de votre enfant pourront-elles être réutilisées par la suite ?

Vos données à caractère personnel / les données à caractère personnel de votre enfant pourront également être utilisées ensuite pour faire de la recherche, dans le cadre d'études ou de l'évaluation dans le domaine de la santé.

Le cas échéant, vous en serez informé et vous avez la possibilité de vous opposer à cette réutilisation de vos données à caractère personnel / des données à caractère personnel de votre enfant et cela, à tout moment.

<sup>4</sup> Règlement (UE) 2016/679 du Parlement européen et du Conseil du 27 avril 2016 relatif à la protection des personnes physiques à l'égard du traitement des données à caractère personnel et à la libre circulation de ces données (RGPD) et de la loi n°78-17 du 6 janvier 1978 relative à l'informatique, aux fichiers et aux libertés (loi « Informatique et Libertés ») modifiée.

<sup>5</sup> Pour en savoir plus sur ces critères, voir le [site de la HAS](#).

Cette recherche se fera dans les conditions autorisées par le Règlement (UE) 2016/679 du Parlement européen et du Conseil du 27 avril 2016 relatif à la protection des personnes physiques à l'égard du traitement des données à caractère personnel et à la libre circulation de ces données (RGPD) et la loi n°78-17 du 6 janvier 1978 relative à l'informatique, aux fichiers et aux libertés modifiée dite loi « informatique et libertés » et après accomplissement des formalités nécessaires auprès de la CNIL. Dans ce cadre, elles pourront être utilisées de manière complémentaire avec d'autres données vous concernant / concernant votre enfant. Cela signifie que vos / ses données à caractère personnel collectées au titre de l'accès précoce pourront être croisées avec des données du système national des données de santé (SNDS), qui réunit plusieurs bases de données de santé (telles que les données de l'Assurance maladie et des hôpitaux).

Vous pouvez vous opposer / votre enfant peut s'opposer à cette réutilisation à des fins de recherche auprès du médecin prescripteur du médicament en accès précoce.

Les informations relatives à une nouvelle recherche à partir de vos / ses données seront publiées sur le portail de transparence du laboratoire à l'adresse suivante : <https://www.novartis.com/fr-fr/registre-des-recherches>.

Ces informations seront également disponibles sur le site de la Plateforme des données de santé qui publie, sur demande du laboratoire Novartis Pharma S.A.S., un résumé du protocole de recherche pour tous les projets qui lui sont soumis : <https://www.health-data-hub.fr/projets>. Cela étant dit, les projets de recherche ne sont pas toujours publiés sur la Plateforme des données de santé.

## Sur quelle loi se fonde le traitement des données ?

Ce traitement de données est fondé sur une obligation légale à la charge du laboratoire, responsable du traitement, (article 6.1.c du [RGPD](#)) telle que prévue aux articles [L. 5121-12 et suivants du Code de la santé publique](#) relatifs au dispositif d'accès précoce aux médicaments.

La collecte de données de santé est justifiée par un intérêt public dans le domaine de la santé (article 9.2.i) du RGPD).

## Quelles sont les données collectées ?

Votre médecin / le médecin qui suit votre enfant et le pharmacien qui vous / lui a donné le médicament seront amenés à collecter les données à caractère personnel suivantes autant que de besoin aux fins de transmission au laboratoire pharmaceutique :

- votre identification / l'identification de votre enfant : numéro, les trois premières lettres de votre / son nom et les deux premières lettres de votre / son prénom, sexe, poids, taille, âge ou année et mois de naissance / date de naissance complète dans un contexte pédiatrique ;
- les informations relatives à votre / son état de santé : notamment l'histoire de votre / sa maladie, vos / ses antécédents personnels ou familiaux, vos / ses autres maladies ou traitements ;
- les informations relatives aux conditions d'utilisation du médicament impliquant notamment : l'identification des professionnels de santé vous / le prenant en charge (médecins prescripteurs et pharmaciens dispensateurs, etc.), vos autres traitements / les autres traitements de votre enfant, les informations relatives aux modalités de prescription et d'utilisation du médicament ;
- l'efficacité du médicament ;



- la nature et la fréquence des effets indésirables du médicament (ce sont les conséquences inattendues et désagréables du traitement que vous pourriez / votre enfant pourrait ressentir : douleur, nausées, diarrhées, etc.) ;
- les motifs des éventuels arrêts de traitement.

Pour certains traitements, des données pourront être collectées auprès de vos proches (partenaire, ascendance, descendance, etc.) / des proches de votre enfant (parents, etc.), par exemple l'efficacité et la tolérance du traitement ou la qualité de vie de l'aidant.

Vous pourrez également être invité à compléter vous-même des questionnaires relatifs à votre qualité de vie / à la qualité de vie de votre enfant.

## Qui est destinataire des données ?

Toutes ces informations confidentielles seront transmises aux personnels habilités de Novartis Pharma S.A.S. et ses éventuels sous-traitants<sup>6</sup> sous une forme pseudonymisée. Vous ne serez / votre enfant ne sera identifié que par les trois premières lettres de votre / son nom et les deux premières lettres de votre / son prénom, ainsi que par votre / son âge.

Vos / ses données pourront également être transmises au personnel habilité des autres sociétés du groupe Novartis auquel appartient Novartis Pharma S.A.S..

Ces informations seront traitées uniquement pour les finalités décrites ci-dessus. Un rapport de ces informations appelé rapport de synthèse ainsi qu'un résumé de ce rapport sont transmis par le laboratoire Novartis Pharma S.A.S. à la HAS, aux ministres chargés de la Santé et de la Sécurité sociale et à l'Agence nationale de la sécurité des médicaments ainsi qu'au centre régional de pharmacovigilance désigné pour assurer au niveau national le suivi de l'accès précoce.

Le résumé de ces rapports est également susceptible d'être adressé aux médecins qui ont prescrit le médicament, aux pharmaciens qui l'ont délivré ainsi qu'aux centres antipoison.

Cette synthèse, ce rapport et ce résumé ne comprendront aucune information permettant de vous identifier / d'identifier votre enfant.

## Où vos données / les données de votre enfant sont-elles conservées ?

Aux fins d'obtenir l'autorisation d'accès précoce pour le médicament JAKAVI (ruxolitinib), le laboratoire Novartis Pharma S.A.S. pourra conserver vos données / les données de votre enfant.

---

<sup>6</sup> Ces sous-traitants peuvent être des prestataires de services informatiques (hébergement, maintenance,...), des intégrateurs de logiciels, des sociétés de sécurité informatique, des entreprises de service du numérique ou anciennement sociétés de services et d'ingénierie en informatique (SSII) qui ont accès aux données, des agences de marketing ou de communication qui traitent des données personnelles pour le compte de clients et plus généralement, tout organisme offrant un service ou une prestation impliquant un traitement de données à caractère personnel pour le compte d'un autre organisme, un organisme public ou une association peut également constituer un sous-traitant.

Ces données peuvent être conservées dans un entrepôt de données de santé. Les entrepôts de données de santé sont des bases de données destinées à être utilisées notamment à des fins de recherches, d'études ou d'évaluations dans le domaine de la santé.

Dans l'hypothèse où vos / ses données sont conservées dans un entrepôt de données de santé, le laboratoire Novartis Pharma S.A.S. vous en informera explicitement et vous indiquera le lien vers le portail de transparence dédié.

Le laboratoire conservera vos données à caractère personnel / les données à caractère personnel de votre enfant [indiquer le lieu de stockage des données à caractère personnel collectées dans le cadre de la demande d'autorisation d'accès précoce].

## Transferts hors Union européenne

Pour les besoins de la mise à disposition du médicament faisant l'objet d'une autorisation d'accès précoce, nous pouvons être amenés à partager ou transférer les données à caractère personnel de votre enfant à d'autres entités du groupe Novartis ou avec des tiers en dehors du groupe Novartis, situés dans d'autres pays européens et des pays tiers, tels que la Suisse, le Royaume-Uni. Les lois de protection des données de ces pays peuvent ne pas être aussi strictes qu'en France. Dans un tel cas, Novartis assure le même niveau de confidentialité et de sécurité des données que celui décrit dans cette note d'information, conformément aux dispositions applicables du RGPD.

Cette sécurité sera assurée :

- Pour les échanges au sein du groupe Novartis, par les Règles Internes d'Entreprise, qui sont un système de principes, de règles et d'outils destiné à garantir des niveaux effectifs de protection des données personnelles en cas de transfert de données en dehors de l'Espace Economique Européen (c'est-à-dire, les Etats membres de l'Union européenne, ainsi que l'Islande, le Liechtenstein et la Norvège, « EEE »), de la Suisse et du Royaume-Uni. Pour en savoir plus sur les Règles Internes d'Entreprise de Novartis, cliquez sur le lien : <https://www.novartis.com/fr-fr/donnees-personnelles#regles>.
- Pour les échanges avec des sociétés ou structures externes à Novartis par l'adoption des clauses contractuelles types approuvées par la Commission européenne.

Pour toute demande d'information sur le transfert des données de votre enfant en dehors de l'Union Européenne ou pour obtenir une copie des garanties mises en place par le laboratoire pharmaceutique ou pour faire valoir vos droits sur vos données à caractère personnel, le médecin prescripteur est votre premier interlocuteur. Vous pouvez également vous adresser au Délégué à la Protection des Données du laboratoire qui est une personne physique travaillant pour Novartis Pharma S.A.S. en lui écrivant à l'adresse suivante : [global.privacy\\_office@novartis.com](mailto:global.privacy_office@novartis.com), mais cela implique la transmission au laboratoire de votre identité.

## Combien de temps sont conservées les données ?

Vos données à caractère personnel / les données à caractère personnel de votre enfant sont conservées pendant une durée de 2 ans après édition du rapport final validé par les autorités pour une utilisation active, c'est-à-dire le temps que le laboratoire obtienne l'autorisation de mise sur le marché, le

cas échéant. Les données seront ensuite archivées durant 15 ans. À l'issue de ces délais, vos données / les données de votre enfant seront supprimées ou anonymisées.

## Les données seront-elles publiées ?

La Haute Autorité de santé et l'Agence nationale de sécurité du médicament et des produits de santé publient sur leur site internet un résumé du rapport de synthèse des informations recueillies pour l'évaluation du médicament.

Des synthèses des résultats pourront par ailleurs être publiées dans des revues scientifiques.

Aucun de ces documents publiés ne permettra de vous identifier / d'identifier votre enfant.

## Quels sont vos droits et vos recours possibles / les droits et les recours possibles de votre enfant ?

Le médecin qui vous a prescrit / Le médecin qui a prescrit à votre enfant le médicament en accès précoce est votre premier interlocuteur pour faire valoir vos droits sur vos données à caractère personnel.

Vous ou votre enfant pouvez demander à ce médecin :

- à consulter les données à caractère personnel ;
- à les modifier ;
- à limiter le traitement de certaines données.

Si vous acceptez / votre enfant accepte d'être traité par un médicament dispensé dans le cadre d'une autorisation d'accès précoce, vous ne pouvez pas vous opposer / votre enfant ne peut pas s'opposer à la transmission des données listées ci-dessus ou demander leur suppression. Le droit à la portabilité n'est pas non plus applicable à ce traitement.

Vous ou votre enfant pouvez cependant vous opposer à la réutilisation de vos données pour de la recherche.

Vous ou votre enfant pouvez contacter directement votre médecin / le médecin de votre enfant pour exercer ces droits.

Vous ou votre enfant pouvez, par ailleurs, contacter le délégué à la protection des données (DPO) du laboratoire à l'adresse suivante [global.privacy\\_office@novartis.com](mailto:global.privacy_office@novartis.com) pour exercer ces droits, ce qui implique la transmission de votre identité au laboratoire.

Vous ou votre enfant pouvez également faire une réclamation auprès de la Commission nationale de l'informatique et des libertés (CNIL) notamment sur son site internet [www.cnil.fr](http://www.cnil.fr).

## Note d'information à destination des médecins prescripteurs et des pharmaciens sur le traitement des données à caractère personnel

La conformité de la présente note d'information à la réglementation applicable en matière de protection des données à caractère personnel<sup>7</sup> relève de la responsabilité du laboratoire Novartis Pharma S.A.S..

Ce document vous informe sur la collecte et le traitement (c'est-à-dire l'utilisation) de vos données à caractère personnel recueillies lorsque vous remplissez avec le patient la fiche d'accès au traitement, la fiche d'instauration de traitement, la fiche de suivi de traitement ou la fiche d'arrêt définitif de traitement. Le responsable du traitement des données est Novartis Pharma S.A.S., laboratoire pharmaceutique titulaire de l'autorisation d'accès précoce pour le médicament JAKAVI (ruxolitinib).

Novartis Pharma S.A.S. s'engage à assurer la sécurité et la confidentialité de vos données à caractère personnel.

### À quoi vont servir vos données ?

Le traitement de vos données à caractère personnel vise à :

- assurer le suivi de la collecte des données à caractère personnel des patients dans le cadre de l'autorisation d'accès précoce pour le médicament JAKAVI (ruxolitinib) en vue de garantir une utilisation de ce médicament conforme au présent protocole d'utilisation thérapeutique et de recueil de données ;
- recueillir des informations sur les conditions d'utilisation du médicament en accès précoce ;
- assurer la gestion des contacts avec les professionnels de santé intervenant dans le cadre du suivi des patients bénéficiant des médicaments sans accès précoce et les personnels agissant sous leur responsabilité ou autorité.

### Vos données à caractère personnel pourront-elles être réutilisées par la suite ?

Vos données à caractère personnel sont susceptibles d'être réutilisées par la suite pour assurer les finalités précitées. Une telle réutilisation concerne notamment votre spécialité médicale.

Cette réutilisation se fera dans les conditions autorisées par le Règlement (UE) 2016/679 du Parlement européen et du Conseil du 27 avril 2016 relatif à la protection des personnes physiques à l'égard du traitement des données à caractère personnel et à la libre circulation de ces données

<sup>7</sup> Règlement (UE) 2016/679 du Parlement européen et du Conseil du 27 avril 2016 relatif à la protection des personnes physiques à l'égard du traitement des données à caractère personnel et à la libre circulation de ces données (RGPD) et de la loi n°78-17 du 6 janvier 1978 relative à l'informatique, aux fichiers et aux libertés (loi « Informatique et Libertés ») modifiée.

(RGPD) et la loi n°78-17 du 6 janvier 1978 relative à l'informatique, aux fichiers et aux libertés modifiée dite loi « informatique et libertés » et après accomplissement des formalités nécessaires auprès de la CNIL, le cas échéant.

Vous pouvez vous opposer à cette réutilisation auprès de Novartis Pharma S.A.S., titulaire de l'autorisation d'accès précoce pour le médicament.

Les informations relatives à une réutilisation de vos données seront également disponibles sur le site de la Plateforme des données de santé qui publie, sur demande du laboratoire Novartis Pharma S.A.S., un résumé du protocole de recherche pour tous les projets qui lui sont soumis : <https://www.health-data-hub.fr/projets>. Cela étant dit, les projets de recherche ne sont pas toujours publiés sur la Plateforme des données de santé.

## Sur quelle loi se fonde le traitement des données ?

Ce traitement de données est fondé sur une obligation légale à la charge du laboratoire, responsable du traitement, (article 6.1.c du [RGPD](#)) telle que prévue aux articles [L. 5121-12 et suivants du Code de la santé publique](#) relatifs au dispositif d'accès précoce aux médicaments.

La collecte de données de santé est justifiée par un intérêt public dans le domaine de la santé (article 9.2.i) du RGPD).

## Quelles sont les données collectées ?

Aux fins d'assurer le suivi de la collecte des données à caractère personnel des patients dans le cadre de l'autorisation d'accès précoce pour le médicament JAKAVI (ruxolitinib), Novartis Pharma S.A.S. collectera des données permettant de vous identifier telles que votre nom, votre prénom, votre spécialité, votre numéro d'inscription au répertoire partagé des professionnels de santé (RPPS), votre numéro d'inscription au Fichier National des Établissements Sanitaires et Sociaux (FINESS) et vos coordonnées professionnelles (numéro de téléphone et email).

## Qui est destinataire des données ?

Toutes ces informations confidentielles seront transmises aux personnels habilités de Novartis Pharma S.A.S. et ses éventuels sous-traitants<sup>8</sup>.

Vos données pourront également être transmises au personnel habilité des autres sociétés du groupe Novartis auquel appartient Novartis Pharma S.A.S..

Ces informations seront traitées uniquement pour les finalités décrites ci-dessus. Un rapport de ces informations appelé rapport de synthèse ainsi qu'un résumé de ce rapport sont transmis par le laboratoire Novartis Pharma S.A.S. à la HAS, aux ministres chargés de la Santé et de la Sécurité sociale et à l'Agence nationale de la sécurité des médicaments ainsi qu'au centre régional de pharmacovigilance désigné pour assurer au niveau national le suivi de l'accès précoce.

---

<sup>8</sup> Ces sous-traitants peuvent être des prestataires de services informatiques (hébergement, maintenance,...), des intégrateurs de logiciels, des sociétés de sécurité informatique, des entreprises de service du numérique ou anciennement sociétés de services et d'ingénierie en informatique (SSII) qui ont accès aux données, des agences de marketing ou de communication qui traitent des données personnelles pour le compte de clients et plus généralement, tout organisme offrant un service ou une prestation impliquant un traitement de données à caractère personnel pour le compte d'un autre organisme, un organisme public ou une association peut également constituer un sous-traitant.

Le résumé de ces rapports est également susceptible d'être adressé aux médecins qui ont prescrit le médicament, aux pharmaciens qui l'ont délivré ainsi qu'aux centres antipoison.

Cette synthèse, ce rapport et ce résumé ne comprendront aucune information permettant de vous identifier.

## Où vos données sont-elles conservées ?

Aux fins d'obtenir l'autorisation d'accès précoce pour le médicament JAKAVI (ruxolitinib), le laboratoire Novartis Pharma S.A.S. pourra conserver vos données pendant une durée de 2 ans.

Ces données peuvent être conservées dans un entrepôt de données de santé. Les entrepôts de données de santé sont des bases de données destinées à être utilisées notamment à des fins de recherches, d'études ou d'évaluations dans le domaine de la santé.

Dans l'hypothèse où vos données sont conservées dans un entrepôt de données de santé, le laboratoire Novartis Pharma S.A.S. vous en informera explicitement et vous indiquera le lien vers le portail de transparence dédié.

Le laboratoire conservera vos données à caractère personnel [indiquer le lieu de stockage des données à caractère personnel collectées dans le cadre de la demande d'autorisation d'accès précoce].

## Transferts hors Union européenne

Pour les besoins de la mise à disposition du médicament faisant l'objet d'une autorisation d'accès précoce, nous pouvons être amenés à partager ou transférer vos données à caractère personnel à d'autres entités du groupe Novartis ou avec des tiers en dehors du groupe Novartis, situés dans d'autres pays européens et des pays tiers, tels que la Suisse, le Royaume-Uni. Les lois de protection des données de ces pays peuvent ne pas être aussi strictes qu'en France. Dans un tel cas, Novartis assure le même niveau de confidentialité et de sécurité des données que celui décrit dans cette note d'information, conformément aux dispositions applicables du RGPD.

Cette sécurité sera assurée :

- Pour les échanges au sein du groupe Novartis, par les Règles Internes d'Entreprise, qui sont un système de principes, de règles et d'outils destiné à garantir des niveaux effectifs de protection des données personnelles en cas de transfert de données en dehors de l'Espace Economique Européen (c'est-à-dire, les Etats membres de l'Union européenne, ainsi que l'Islande, le Liechtenstein et la Norvège, « EEE »), de la Suisse et du Royaume-Uni. Pour en savoir plus sur les Règles Internes d'Entreprise de Novartis, cliquez sur le lien : <https://www.novartis.com/fr-fr/donnees-personnelles#regles>.
- Pour les échanges avec des sociétés ou structures externes à Novartis par l'adoption des clauses contractuelles types approuvées par la Commission européenne.

Pour toute demande d'information sur le transfert de vos données en dehors de l'Union Européenne ou pour obtenir une copie des garanties mises en place par le laboratoire pharmaceutique, vous pou-

vez vous adresser au Délégué à la Protection des Données qui est une personne physique travaillant pour Novartis Pharma S.A.S. en lui écrivant à l'adresse suivante : [global.privacy\\_office@novartis.com](mailto:global.privacy_office@novartis.com).

## Combien de temps sont conservées vos données ?

Vos données à caractère personnel sont conservées pendant une durée de 2 ans après édition du rapport final validé par les autorités pour une utilisation active. Les données seront ensuite archivées durant 15 ans. À l'issue de ces délais, vos données seront supprimées ou anonymisées.

## Quels sont vos droits et vos recours possibles ?

Conformément à la réglementation applicable (en ce y compris le RGPD et la loi informatique et libertés), vous disposez, dans les cas prévus par la réglementation applicable, d'un droit d'accès à vos données à caractère personnel, d'un droit de rectification de ces données, d'un droit visant à limiter le traitement de ces données, d'un droit d'opposition au traitement de ces données et d'un droit à l'effacement.

Pour exercer l'un de ces droits, vous pouvez contacter le délégué à la protection des données (DPO) du laboratoire à l'adresse suivante [global.privacy\\_office@novartis.com](mailto:global.privacy_office@novartis.com). Cette procédure implique la transmission de votre identité au laboratoire.

Vous pouvez également introduire une réclamation auprès de la Commission nationale de l'informatique et des libertés (CNIL) notamment sur son site internet [www.cnil.fr](http://www.cnil.fr).