

## **Ulotka dołączona do opakowania: informacja dla użytkownika**

**Aectura® Breezhaler 125 mikrogramów/62,5 mikrograma proszek do inhalacji w kapsułce twardej**

**Aectura® Breezhaler 125 mikrogramów/127,5 mikrograma proszek do inhalacji w kapsułce twardej**

**Aectura® Breezhaler 125 mikrogramów/260 mikrogramów proszek do inhalacji w kapsułce twardej**

indakaterol/mometazonu furoinian

**Należy uważnie zapoznać się z treścią ulotki przed zastosowaniem leku, ponieważ zawiera ona informacje ważne dla pacjenta.**

- Należy zachować tę ulotkę, aby w razie potrzeby móc ją ponownie przeczytać.
- W razie jakichkolwiek wątpliwości należy zwrócić się do lekarza, farmaceuty lub pielęgniarki.
- Lek ten przepisano ściśle określonej osobie. Nie należy go przekazywać innym. Lek może zaszkodzić innej osobie, nawet jeśli objawy jej choroby są takie same.
- Jeśli u pacjenta wystąpią jakiegokolwiek objawy niepożądane, w tym wszelkie objawy niepożądane niewymienione w tej ulotce, należy powiedzieć o tym lekarzowi, farmaceucie lub pielęgniarce. Patrz punkt 4.

### **Spis treści ulotki:**

1. Co to jest lek Aectura Breezhaler i w jakim celu się go stosuje
2. Informacje ważne przed zastosowaniem leku Aectura Breezhaler
3. Jak stosować lek Aectura Breezhaler
4. Możliwe działania niepożądane
5. Jak przechowywać lek Aectura Breezhaler
6. Zawartość opakowania i inne informacje

Instrukcja dotycząca stosowania inhalatora Aectura Breezhaler

### **1. Co to jest lek Aectura Breezhaler i w jakim celu się go stosuje**

#### **Co to jest lek Aectura Breezhaler i jak działa**

Aectura Breezhaler zawiera dwie substancje czynne o nazwie indakaterol i mometazonu furoinian.

Indakaterol należy do grupy leków zwanych lekami rozszerzającymi oskrzela. Lek rozluźnia mięśnie małych dróg oddechowych w płucach. To pomaga udrożnić drogi oddechowe i ułatwia przedostanie się powietrza do i z płuc. Regularne stosowanie tej substancji pomaga w utrzymaniu drożności małych dróg oddechowych.

Mometazonu furoinian należy do grupy leków zwanych kortykosteroidami (lub steroidami). Kortykosteroidy zmniejszają obrzęk i podrażnienie (zapalenie) w małych drogach oddechowych w płucach i w ten sposób stopniowo zmniejszają problemy z oddychaniem. Kortykosteroidy pomagają także zapobiegać napadom astmy.

#### **W jakim celu stosuje się lek Aectura Breezhaler**

Aectura Breezhaler stosuje się regularnie w leczeniu astmy u osób dorosłych i młodzieży (w wieku 12 lat i starszych).

Astma jest poważną, przewlekłą chorobą, w której mięśnie otaczające mniejsze drogi oddechowe napinają się (zwężenie dróg oddechowych) i dochodzi w nich do stanu zapalnego. Objawy pojawiają się i ustępują, obejmując duszność, świszczący oddech, ucisk w klatce piersiowej i kaszel.

Lek Aectura Breezhaler należy stosować codziennie, a nie tylko w przypadku wystąpienia problemów z oddychaniem lub innych objawów astmy. Zapewni to właściwą kontrolę astmy. Nie należy stosować tego leku w celu złagodzenia nagłych napadów duszności lub świszczącego oddechu.

W razie jakichkolwiek pytań dotyczących działania leku Atectura Breezhaler lub przyczyn, dla których ten lek został przepisany pacjentowi, należy zwrócić się do lekarza.

## **2. Informacje ważne przed zastosowaniem leku Atectura Breezhaler**

Należy uważnie stosować się do wszystkich zaleceń lekarza prowadzącego.

### **Kiedy nie stosować leku Atectura Breezhaler**

- jeśli pacjent ma uczulenie na indakaterol, mometazonu furoinian lub którykolwiek z pozostałych składników tego leku (wymienionych w punkcie 6). Jeżeli pacjent uważa, że może być uczulony, powinien poradzić się lekarza.

### **Ostrzeżenia i środki ostrożności**

**Przed** rozpoczęciem stosowania leku Atectura Breezhaler należy omówić to z lekarzem, farmaceutą lub pielęgniarką, jeżeli którakolwiek z poniższych sytuacji dotyczy pacjenta:

- jeśli u pacjenta stwierdzono problemy z sercem, w tym nieregularne lub przyspieszone bicie serca.
- jeśli u pacjenta stwierdzono problemy z tarczycą.
- jeśli u pacjenta kiedykolwiek rozpoznano cukrzycę lub duże stężenie cukru we krwi.
- jeśli u pacjenta występują napady padaczkowe.
- jeśli u pacjenta występuje małe stężenie potasu we krwi.
- jeśli u pacjenta występują ciężkie choroby wątroby.
- jeśli u pacjenta stwierdzono gruźlicę płuc lub jakiegokolwiek długotrwałe lub nieleczone zakażenia.

### **Podczas leczenia lekiem Atectura Breezhaler**

**Należy przerwać stosowanie tego leku i natychmiast zwrócić się po pomoc lekarską**, jeśli u pacjenta wystąpi którykolwiek z następujących objawów:

- ucisk w klatce piersiowej, kaszel, świszczący oddech lub duszność bezpośrednio po zastosowaniu leku Atectura Breezhaler (objawy świadczące o tym, że lek spowodował nieoczekiwane zaciśnięcie dróg oddechowych zwane paradoksalnym skurczem oskrzeli).
- trudności w oddychaniu lub przełykaniu, obrzęk języka, warg lub twarzy, wysypka skórna, świąd i pokrzywka (objawy reakcji alergicznej).

### **Dzieci i młodzież**

Tego leku nie należy podawać dzieciom w wieku poniżej 12 lat, ponieważ nie był on badany w tej grupie wiekowej.

### **Lek Atectura Breezhaler a inne leki**

Należy powiedzieć lekarzowi lub farmaceucie o wszystkich lekach stosowanych przez pacjenta obecnie lub ostatnio, a także o lekach, które pacjent planuje stosować. Szczególnie należy powiadomić lekarza lub farmaceutę, jeśli pacjent stosuje:

- leki zmniejszające stężenie potasu we krwi. Należą do nich: leki moczopędne (zwiększające wytwarzanie moczu, które mogą być stosowane w leczeniu wysokiego ciśnienia krwi, np. hydrochlorotiazyd), inne leki rozszerzające oskrzela, takie jak metyloksantyny stosowane w problemach z oddychaniem (np. teofilina) lub kortykosteroidy (np. prednizolon).
- trójpierścieniowe leki przeciwdepresyjne lub inhibitory monoaminooksydazy (leki stosowane w leczeniu depresji).
- jakiegokolwiek leki, które mogą być podobne do leku Atectura Breezhaler (zawierające podobne substancje czynne); stosowanie tych leków razem może zwiększać ryzyko możliwych działań niepożądanych.
- leki nazywane beta-adrenolitykami, stosowane w leczeniu wysokiego ciśnienia tętniczego krwi lub innych chorób serca (np. propranolol) lub jaskry (np. tymolol).
- ketokonazol lub itrakonazol (leki stosowane w leczeniu zakażeń grzybiczych).
- rytonawir, nelfinawir lub kobicystat (leki stosowane z leczeniu zakażeń wirusem HIV).

### **Ciąża i karmienie piersią**

Jeśli pacjentka jest w ciąży lub karmi piersią, przypuszcza, że może być w ciąży lub gdy planuje mieć dziecko, powinna poradzić się lekarza przed zastosowaniem tego leku. Lekarz omówi z pacjentką, czy może ona stosować lek Atectura Breezhaler.

### **Prowadzenie pojazdów i obsługiwanie maszyn**

Jest mało prawdopodobne, by ten lek wpływał na zdolność prowadzenia pojazdów i obsługiwanie maszyn.

### **Lek Atectura Breezhaler zawiera laktozę**

Ten lek zawiera około 25 mg laktozy w kapsułce. Jeżeli u pacjenta stwierdzono wcześniej nietolerancję niektórych cukrów, pacjent powinien porozmawiać z lekarzem przed przyjęciem leku.

## **3. Jak stosować lek Atectura Breezhaler**

Ten lek należy zawsze stosować zgodnie z zaleceniami lekarza lub farmaceuty. W razie wątpliwości należy zwrócić się do lekarza lub farmaceuty.

### **Jaką dawkę leku Atectura Breezhaler należy przyjąć wziewnie**

Dostępne są trzy różne dawki kapsułek z lekiem Atectura Breezhaler. Lekarz prowadzący podejmie decyzję, która dawka jest najlepsza dla pacjenta.

Zazwyczaj stosowana dawka to inhalacja zawartości jednej kapsułki każdego dnia. Lek ten należy przyjmować tylko raz na dobę. Nie należy stosować większej dawki leku niż to zalecił lekarz.

Lek Atectura Breezhaler należy stosować codziennie, nawet jeśli u pacjenta nie występują objawy astmy.

### **Kiedy przyjmować wziewnie lek Atectura Breezhaler**

Lek Atectura Breezhaler należy przyjmować wziewnie o tej samej porze każdego dnia. To pomoże pacjentowi kontrolować objawy choroby w ciągu dnia i w nocy. Ułatwi także pamiętanie o przyjęciu leku.

### **Jak przyjmować wziewnie lek Atectura Breezhaler**

- Lek Atectura Breezhaler jest przeznaczony do podawania wziewnego.
- W tym opakowaniu znajduje się inhalator i kapsułki zawierające lek. Inhalator umożliwia podanie wziewne leku w kapsułce. Kapsułki należy stosować wyłącznie z inhalatorem dostarczonym w danym opakowaniu. Kapsułki należy przechowywać w blistrach aż do momentu ich użycia.
- W celu otwarcia blistra należy zdjąć folię, **nie należy wyciskać kapsułki przez folię.**
- Jeśli pacjent rozpoczyna nowe opakowanie, powinien użyć nowego inhalatora dostarczonego w nowym opakowaniu.
- Inhalator z każdego opakowania należy wyrzucić po zużyciu wszystkich kapsułek z tego opakowania.
- Nie należy połykać kapsułek.
- **W celu uzyskania dodatkowych informacji dotyczących stosowania inhalatora, należy przeczytać instrukcję zamieszczoną na drugiej stronie tej ulotki.**

### **Jeśli opakowanie z lekiem zawiera czujnik do monitorowania podawania leku Atectura Breezhaler**

- Czujnik do monitorowania podawania leku Atectura Breezhaler może być używany tylko przez osoby dorosłe. Nie powinien być używany przez młodzież (w wieku 12 lat i starszych), ponieważ aplikacja nie posiada funkcji weryfikacji zgody pacjenta ani konta opiekuna.
- Czujnik i aplikacja nie są konieczne do przyjęcia leku. Czujnik nie musi być połączony z aplikacją podczas przyjmowania leku.

- Lekarz prowadzący zdecyduje czy stosowanie czujnika i aplikacji jest właściwe dla danego pacjenta.
- Czujnik elektroniczny do monitorowania podawania leku Atectura Breezhaler należy umieścić na podstawie inhalatora Atectura Breezhaler.
- Czujnik potwierdza użycie inhalatora Atectura Breezhaler poprzez rejestrowanie i monitorowanie dawek inhalacyjnych i świstu, jaki wirująca kapsułka wydaje podczas inhalacji, ale nie monitoruje, czy podana została dawka leku.
- Czujnika należy używać razem z aplikacją „Propeller” przeznaczoną na smartfon lub inne, odpowiednie urządzenie. Czujnik łączy się z aplikacją „Propeller” przez Bluetooth.
- Należy zapoznać się z instrukcją użycia dołączoną do opakowania z czujnikiem, aby uzyskać więcej informacji o stosowaniu czujnika leku Atectura Breezhaler i aplikacji.
- Po zużyciu wszystkich kapsułek z danego opakowania z lekiem Atectura Breezhaler, należy przełożyć czujnik do nowego inhalatora z kolejnego opakowania z lekiem Atectura Breezhaler.

### **Jeżeli objawy nie ustąpią**

Jeżeli objawy astmy nie ustępują lub jeżeli nasilają się po rozpoczęciu stosowania leku Atectura Breezhaler, pacjent powinien porozmawiać z lekarzem.

### **Zastosowanie większej niż zalecana dawki leku Atectura Breezhaler**

Jeśli pacjent przypadkowo przyjął wziewnie zbyt dużą ilość tego leku, należy natychmiast skontaktować się z lekarzem lub zgłosić się do szpitala w celu uzyskania pomocy. Pacjent może wymagać pomocy medycznej.

### **Pominięcie zastosowania leku Atectura Breezhaler**

Jeśli pacjent zapomni przyjąć wziewnie dawkę leku o zwykłej porze, powinien przyjąć wziewnie lek tego samego dnia tak szybko, jak to możliwe. Następnie, należy przyjąć wziewnie kolejną dawkę o zwykłej porze następnego dnia. Nie należy przyjmować wziewnie dwóch dawek leku tego samego dnia.

### **Przerwanie stosowania leku Atectura Breezhaler**

Nie należy przerywać stosowania leku Atectura Breezhaler, o ile nie zalecił tego lekarz. Objawy astmy mogą powrócić, jeśli pacjent przerwie stosowanie tego leku.

W razie jakichkolwiek dalszych wątpliwości związanych ze stosowaniem tego leku, należy zwrócić się do lekarza lub farmaceuty.

## **4. Możliwe działania niepożądane**

Jak każdy lek, lek ten może powodować działania niepożądane, chociaż nie u każdego one wystąpią.

### **Niektóre działania niepożądane mogą być ciężkie**

Należy przerwać stosowanie leku Atectura Breezhaler i natychmiast zwrócić się po pomoc lekarską, jeśli u pacjenta wystąpi którykolwiek z następujących objawów:

**Często:** mogą wystąpić maksymalnie u 1 na 10 osób

- trudności w oddychaniu lub przełykaniu, obrzęk języka, warg lub twarzy, wysypka skórna, swędzenie i pokrzywka (objawy reakcji alergicznej).

**Niezbyt często:** mogą wystąpić maksymalnie u 1 na 100 osób

- obrzęk, głównie języka, warg, twarzy lub gardła (możliwe objawy obrzęku naczynioruchowego).

### **Inne działania niepożądane**

Do innych działań niepożądanych zaliczamy działania wymienione poniżej. Jeżeli objawy niepożądane nasiliły się, należy skontaktować się z lekarzem, farmaceutą lub pielęgniarką.

**Bardzo często:** mogą wystąpić u więcej niż 1 na 10 osób

- ból gardła
- katar
- nagłe trudności w oddychaniu i uczucie ucisku w klatce piersiowej ze świszczącym oddechem i kaszlem

**Często:** mogą wystąpić maksymalnie u 1 na 10 osób

- zmiana barwy głosu (chrypka)
- zatkały nos
- kichanie, kaszel
- ból głowy
- ból mięśni, kości lub stawów (objawy bólu mięśniowo-szkieletowego)

**Niezbyt często:** mogą wystąpić maksymalnie u 1 na 100 osób

- przyspieszone bicie serca
- pleśniawki w jamie ustnej (objaw kandydozy)
- duże stężenie cukru we krwi
- skurcze mięśni
- swędzenie skóry
- wysypka
- zmętnienie soczewki oka (objawy zaćmy)
- nieostre widzenie

### **Zgłaszanie działań niepożądanych**

Jeśli wystąpią jakiegokolwiek objawy niepożądane, w tym wszelkie objawy niepożądane niewymienione w tej ulotce, należy powiedzieć o tym lekarzowi, farmaceucie lub pielęgniarce. Działania niepożądane można zgłaszać bezpośrednio do Departamentu Monitorowania Niepożądanych Działań Produktów Leczniczych Urzędu Rejestracji Produktów Leczniczych, Wyrobów Medycznych i Produktów Biobójczych

Al. Jerozolimskie 181C

PL-02 222 Warszawa

Tel.: + 48 22 49 21 301

Faks: + 48 22 49 21 309

Strona internetowa: <https://smz.ezdrowie.gov.pl>.

Dzięki zgłaszaniu działań niepożądanych można będzie zgromadzić więcej informacji na temat bezpieczeństwa stosowania leku.

## **5. Jak przechowywać lek Atectura Breezhaler**

- Lek należy przechowywać w miejscu niewidocznym i niedostępnym dla dzieci.
- Nie stosować tego leku po upływie terminu ważności zamieszczonego na pudełku tekturowym i blistrze po „EXP”. Termin ważności oznacza ostatni dzień podanego miesiąca.
- Nie przechowywać w temperaturze powyżej 30°C.
- Przechowywać kapsułki w oryginalnym blistrze w celu ochrony przed światłem i wilgocią i nie wyjmować ich z opakowania wcześniej niż bezpośrednio przed użyciem.
- Leków nie należy wyrzucać do kanalizacji ani domowych pojemników na odpadki. Należy zapytać farmaceutę, jak usunąć leki, których się już nie używa. Takie postępowanie pomoże chronić środowisko.
- Jeśli opakowanie zawiera czujnik elektroniczny do monitorowania podawania leku Atectura Breezhaler, należy zapoznać się z instrukcją użycia dołączoną do opakowania z czujnikiem, aby uzyskać szczegółowe informacje o tym, jak przechowywać i kiedy wyrzucić czujnik.

## 6. Zawartość opakowania i inne informacje

### Co zawiera lek Atectura Breezhaler

- Substancjami czynnymi leku są indakaterol (w postaci octanu) i mometazonu furoinian.

#### Atectura Breezhaler 125 mikrogramów/62,5 mikrograma

Każda kapsułka zawiera 173 mikrogramy indakaterolu octanu (co odpowiada 150 mikrogramom indakaterolu) i 80 mikrogramów mometazonu furoinianu. Dostarczona dawka (dawka, która wydostaje się z ustnika inhalatora) odpowiada 125 mikrogramom indakaterolu i 62,5 mikrograma mometazonu furoinianu.

#### Atectura Breezhaler 125 mikrogramów/127,5 mikrograma

Każda kapsułka zawiera 173 mikrogramy indakaterolu octanu (co odpowiada 150 mikrogramom indakaterolu) i 160 mikrogramów mometazonu furoinianu. Dostarczona dawka (dawka, która wydostaje się z ustnika inhalatora) odpowiada 125 mikrogramom indakaterolu i 127,5 mikrograma mometazonu furoinianu.

#### Atectura Breezhaler 125 mikrogramów/260 mikrogramów

Każda kapsułka zawiera 173 mikrogramy indakaterolu octanu (co odpowiada 150 mikrogramom indakaterolu) i 320 mikrogramów mometazonu furoinianu. Dostarczona dawka (dawka, która wydostaje się z ustnika inhalatora) odpowiada 125 mikrogramom indakaterolu i 260 mikrogramom mometazonu furoinianu.

- Pozostały składnik to laktoza jednowodna (patrz „Atectura Breezhaler zawiera laktozę” w punkcie 2).

### Jak wygląda lek Atectura Breezhaler i co zawiera opakowanie

W tym opakowaniu znajduje się inhalator i kapsułki w blistrze. Kapsułki są przezroczyste i zawierają biały proszek. Niektóre opakowania zawierają także czujnik.

- Kapsułki Atectura Breezhaler 125 mikrogramów/62,5 mikrograma mają niebieskie oznaczenie produktu „IM150-80” wydrukowane powyżej jednej niebieskiej kreski na korpusie z logo wydrukowanym w kolorze niebieskim i otoczonym dwiema niebieskimi kreskami na wieczku.
- Kapsułki Atectura Breezhaler 125 mikrogramów/127,5 mikrograma mają szare oznaczenie produktu „IM150-160” wydrukowane na korpusie z szarym logo wydrukowanym na wieczku.
- Kapsułki Atectura Breezhaler 125 mikrogramów/260 mikrogramów mają czarne oznaczenie produktu „IM150-320” wydrukowane powyżej dwóch czarnych kresek na korpusie z logo wydrukowanym w kolorze czarnym i otoczonym dwiema czarnymi kreskami na wieczku.

Dostępne są następujące wielkości opakowań:

Opakowanie jednostkowe zawierające 10 x 1 lub 30 x 1 kapsułek twardych oraz 1 inhalator.

Opakowanie zawierające 30 x 1 kapsułek twardych oraz 1 inhalator i 1 czujnik.

Opakowania zbiorcze zawierające 3 pudełka tekturowe, z których każde zawiera 30 x 1 kapsułek twardych oraz 1 inhalator.

Opakowania zbiorcze zawierające 15 pudełek tekturowych, z których każde zawiera 10 x 1 kapsułek twardych oraz 1 inhalator.

Nie wszystkie wielkości opakowań muszą znajdować się w obrocie.

### Podmiot odpowiedzialny

Novartis Europharm Limited

Vista Building

Elm Park, Merrion Road

Dublin 4

Irlandia

**Wytwórca**

Novartis Farmacéutica, S.A.  
Gran Via de les Corts Catalanes, 764  
08013 Barcelona  
Hiszpania

Novartis Pharma GmbH  
Roonstraße 25  
D-90429 Norymberga  
Niemcy

W celu uzyskania bardziej szczegółowych informacji dotyczących tego leku należy zwrócić się do miejscowego przedstawiciela podmiotu odpowiedzialnego:

**Polska**

Novartis Poland Sp. z o.o.  
Tel.: +48 22 375 4888

**Data ostatniej aktualizacji ulotki 09/2023****Inne źródła informacji**

Szczegółowe informacje o tym leku znajdują się na stronie internetowej Europejskiej Agencji Leków:  
<http://www.ema.europa.eu>.

## Instrukcja użycia leku Ateectura Breezhaler

Należy zapoznać się z treścią Instrukcji użycia leku Ateectura Breezhaler przed zastosowaniem. Ta instrukcja jest także dostępna po zeskanowaniu kodu QR lub odwiedzeniu strony [www.breezhaler-asthma.eu/ateectura](http://www.breezhaler-asthma.eu/ateectura)

„Kod QR zostanie dołączony”



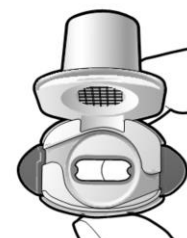
Włożyć kapsułkę



Przekłuć kapsułkę i zwolnić przyciski



Zainhalować lek głęboko



Sprawdzić, czy kapsułka jest pusta

1

2

3

Sprawdzić



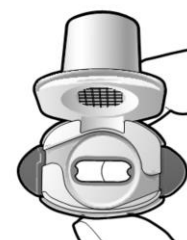
Krok 1a:  
**Zdjąć nasadkę**



Krok 2a:  
**Przekłuć raz kapsułkę**  
Trzymać inhalator pionowo. Przekłuć kapsułkę jednocześnie mocno naciskając boczne przyciski.



Krok 3a:  
**Wykonać pełny wydech**  
Nie dmuchać do inhalatora.



**Sprawdzić, czy kapsułka jest pusta**  
Otworzyć inhalator, aby sprawdzić, czy jakkolwiek proszek pozostał w kapsułce.

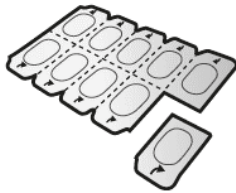
Jeśli proszek pozostał w kapsułce:

- Zamknąć inhalator.
- Powtórzyć czynności od 3a do 3d.





Krok 1b:  
**Otworzyć inhalator**

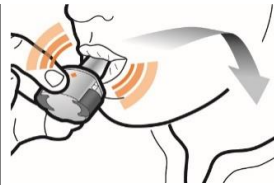


Krok 1c:  
**Wyjąć kapsułkę**  
Oddzielić jeden blister z listka.  
Otworzyć blister i wyjąć kapsułkę.  
Nie wyciskać kapsułki przez folię.  
Nie połykać kapsułki.

Powinno być słychać odgłos przekłuwania kapsułki.  
Czynność tę należy wykonać tylko raz.



Krok 2b:  
**Zwolnić boczne przyciski**



Krok 3b:  
**Zainhalować lek głęboko**  
Trzymać inhalator w sposób pokazany na rysunku.  
Umieścić ustnik w ustach i objąć ustnik ściśle wargami.  
Nie naciskać bocznych przycisków.

Wykonać szybki wdech tak głęboki, jak to możliwe.  
Podczas inhalacji powinien być słyszalny świst.  
Podczas inhalacji można wyczuć smak leku.

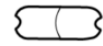


Krok 3c:  
**Wstrzymać oddech**  
Wstrzymać oddech do 5 sekund.

Krok 3d:  
**Przeplukać jamę ustną**  
Po przyjęciu każdej dawki należy przeplukać jamę ustną wodą i wypluć.



**Pozostały proszek**



**Pusta kapsułka**



**Usunąć pustą kapsułkę**  
Pustą kapsułkę wyrzucić do pojemnika na śmieci.  
Zamknąć inhalator i ponownie nałożyć nasadkę.



Krok 1d:

**Włożyć kapsułkę**

Nigdy nie wolno  
umieszczać kapsułki  
bezpośrednio w ustniku.



Krok 1e:

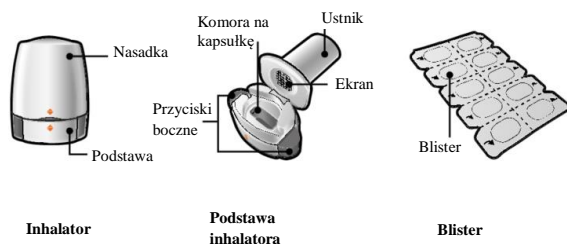
**Zamknąć inhalator**

#### **Ważne informacje**

- Kapsułki Atectura Breezhaler należy zawsze przechowywać w blisterze i należy je wyjmować tylko bezpośrednio przed użyciem.
- Nie wyciskać kapsułki przez folię, aby wyjąć ją z blistera.
- Nie połykać kapsułki.
- Nie stosować kapsułek Atectura Breezhaler z innym inhalatorem.
- Nie stosować inhalatora Atectura Breezhaler do przyjmowania innych leków w postaci kapsułek.
- Nigdy nie umieszczać kapsułki w ustach lub w ustniku inhalatora.
- Nie naciskać bocznych przycisków więcej niż raz.
- Nie dmuchać do inhalatora.
- Nie naciskać bocznych przycisków podczas inhalacji przez ustnik.
- Nie dotykać kapsułki mokrymi dłońmi.
- Nigdy nie myć inhalatora wodą.

Opakowanie produktu Atectura Breezhaler zawiera:

- Jeden inhalator Atectura Breezhaler
- Jeden lub więcej blisterów, każdy zawierający 10 kapsułek Atectura Breezhaler do stosowania z inhalatorem



## Często zadawane pytania

### Dlaczego inhalator nie wydaje dźwięku podczas inhalacji?

Kapsułka może utknąć w komorze. W takim przypadku należy delikatnie poluzować kapsułkę stukając w podstawę inhalatora. Następnie, należy ponownie zainhalować lek powtarzając kroki od 3a do 3d.

### Co należy zrobić, jeśli w kapsułce pozostał proszek?

Oznacza to, że pacjent nie otrzymał wystarczającej ilości leku. Należy zamknąć inhalator i powtórzyć kroki od 3a do 3d.

### Co oznacza kaszel po inhalacji?

Kaszel może się zdarzyć. Jeśli kapsułka jest pusta, pacjent otrzymał wystarczającą ilość leku.

### Co oznacza, jeśli pacjent poczuje małe cząstki kapsułki na języku?

Może to się zdarzyć. Nie jest to szkodliwe. Prawdopodobieństwo rozpadu kapsułki na małe części zwiększa się, jeśli kapsułka zostanie przekłuta więcej niż raz.

## Czyszczenie inhalatora

Przetrzeć wewnętrzną i zewnętrzną część ustnika czystą, suchą, niepozostawiającą kłaczek ściereczką, w celu usunięcia wszelkich pozostałości proszku. Należy utrzymywać inhalator suchy. Nie myć inhalatora wodą.

## Utylizacja inhalatora po użyciu

Każdy inhalator należy zutylizować po użyciu wszystkich kapsułek. Należy zapytać farmaceutę, jak postępować z lekami i inhalatorami, których już się nie używa.