

# ウルティプロ®を吸入される患者様へ

# ウルティプロ® ブリーズヘラー® の使い方

長時間作用性吸入気管支拡張配合剤

ウルティプロ® 吸入用  
カプセル



本剤は吸入薬であって  
**飲み薬ではありません  
ので決して内服しない  
でください。**

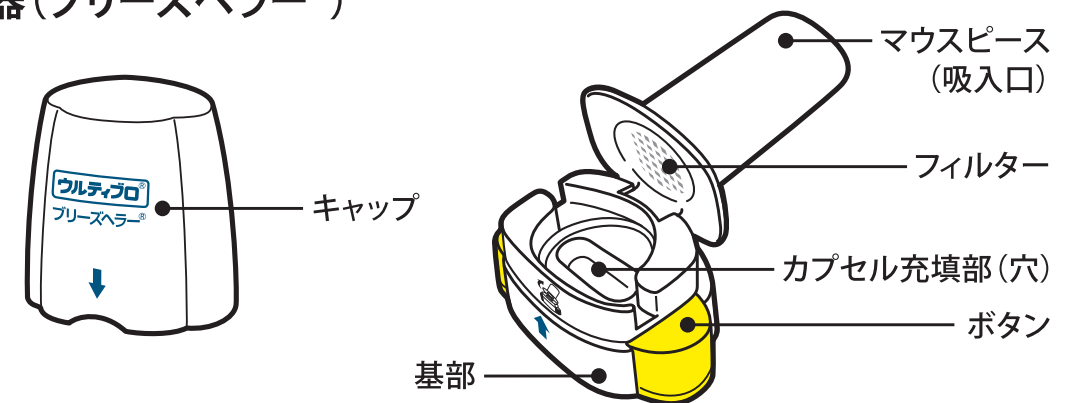
本剤を吸入している間は、  
**オンブレス®、あるいはシーブリー®を  
吸入しないでください**  
(同じ薬が含まれています)

販売会社の変更に伴い一部の記載を変更しました

## 吸入器(ブリーズヘラー®)の使い方:用意するもの

「吸入器(ブリーズヘラー®)」と薬剤カプセルが入った  
「アルミシート」を用意してください。

### ● 吸入器(ブリーズヘラー®)



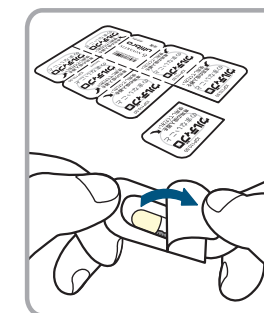
### ● アルミシート



表面

裏面

カプセルは、1枚のアルミシート  
に3カプセルと4カプセルの  
2列で**合計7カプセル**入って  
います。



※1カプセル分切りはなしで  
からシートを剥がし、カプ  
セルを取り出してください。  
※アルミシートからカプセルを  
押し出さないでください。  
※内服はしないでください。



この矢印のところから  
開けてください。



押し出さないで  
ください。

使用にあたっての注意

- 本剤は、発作を速やかに抑えるお薬ではありません。
- 吸入用カプセルは、必ず専用の吸入器(ブリーズヘラー®)を用いて吸入してください。
- 一定の時間帯に吸入できなかった場合は、できるだけ速やかに1回分を吸入してください。吸入できていないことに翌日気づいた場合は、できるだけ速やかに1回分を吸入し、その日に予定していた吸入を行わないでください。1日1回を超えて吸入しないでください。その後の吸入時間帯は医師、薬剤師にご相談ください。
- 吸入の直前にアルミシートからカプセルを取り出してください。
- **アルミシートからカプセルを押し出さないでください。**
- カプセルは開けないでください。なお、内容物は少量であり、カプセル全体には充填されていません。
- 本剤を吸入するとき、お薬が目に入らないように注意してください。もし、目に入って目の異常に気づいたときは、できるだけ早く医療機関を受診してください。
- 吸入後、カプセルを吸入器(ブリーズヘラー®)に入れたままにしないでください。
- 使い終わったカプセルは、手で触らずに捨ててください。カプセルに残った薬剤が手についたまま目をこすると、目に異常が起きるおそれがあります。カプセルを触ってしまった場合は、すぐに水で手を洗ってください。

## 吸入器(ブリーズヘラー®)の お手入れ方法

- 週に一度を目安にお手入れします。乾いた清潔な布などでマウスピース(吸入口)の内側と外側を拭き取り、残っている薬(粉末)を取り除いてください。  
**水洗いはしないでください。**
- 30日を目安に新しい吸入器(ブリーズヘラー®)に交換することをお勧めします。交換時期がきたら、医療機関にご相談ください。

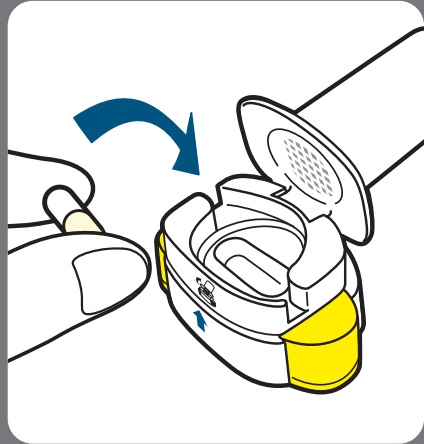
治療については、  
かかりつけの医師に  
ご相談ください。

製造販売  
ノバルティス ファーマ株式会社  
東京都港区虎ノ門1-23-1 〒105-6333

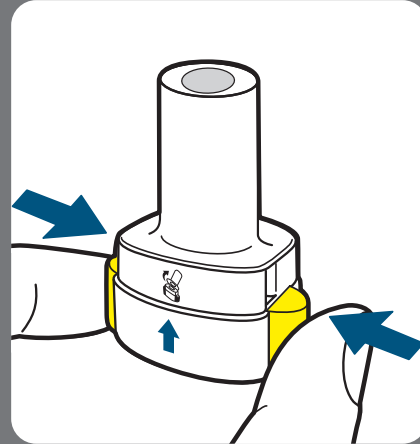
ULT00080GK0001  
2022年8月作成

7419293GXXXXX

**1** 吸入器（ブリーズヘラー®）にカプセルを1つだけ充填します。



**2** 黄色のボタンをしっかりと押し、離します。

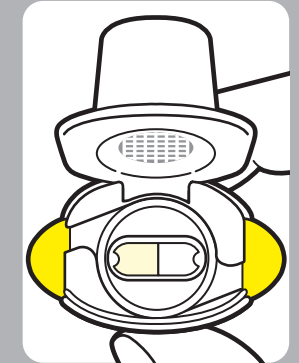


**3** 息をはき出してから正面を向いたまま速く、できるだけ深く吸入します。

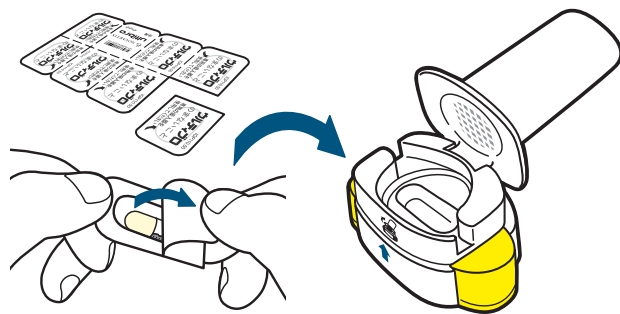


空になっていることを確認し、カプセルを捨てます。

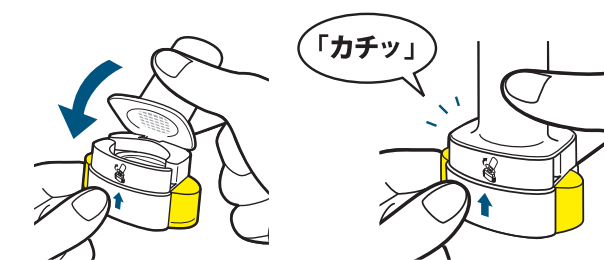
※カプセル内に薬（粉末）が残っている場合は、マウスピース（吸入口）を閉じてもう一度ステップ3を行ってください。



吸入器（ブリーズヘラー®）のキャップを外し、マウスピース（吸入口）を開け、アルミシートから取り出したカプセル1つをカプセル充填部（穴）に入れます。



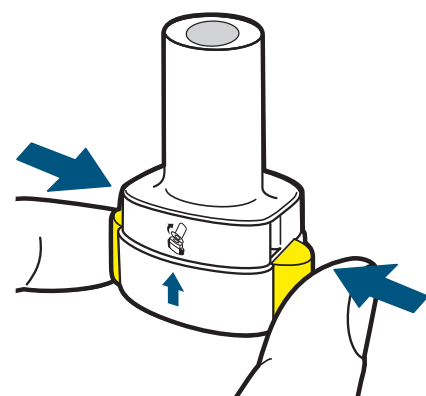
マウスピース（吸入口）を、「カチッ」と音がするまでしっかりと閉じます。



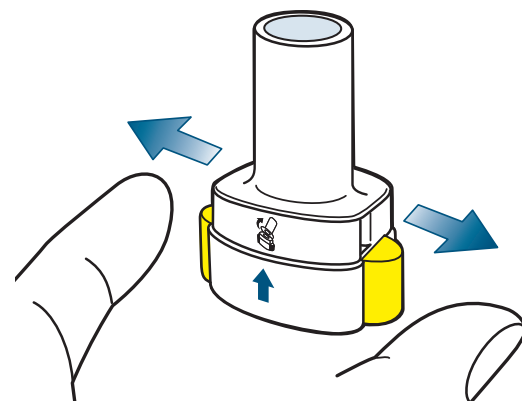
マウスピース（吸入口）にカプセルを直接入れて吸入することはできません。

両側の黄色のボタンを1度だけ、しっかり最後まで押します。

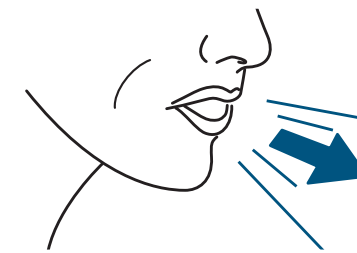
（ボタンを押すことで、カプセルから薬剤が出るように穴をあけています）



最後まで押したら黄色のボタンを離します。  
（ボタンを押したままでは吸入できません）



吸入する前に、必ず息をはき出します。

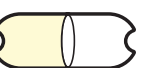


吸入し終わったら、苦しくならない程度に息を止め、マウスピース（吸入口）を口から離し、息をはき出します。

息を吸い込むとカプセル充填部（穴）の中でカプセルが回転し、薬剤が放出されます。息を吸い込んでもカプセルの回転する音が聞こえない場合は、カプセルがカプセル充填部に詰まっている可能性があります。吸入器（ブリーズヘラー®）の基部を軽くたたき、慎重にカプセルの詰まりをゆるめてください。このとき、両側の黄色のボタンは押さないでください。その後、マウスピース（吸入口）を閉じ、ステップ3を行ってください。



薬（粉末）が残っている。



空

本体を横に倒して空のカプセルを捨て、マウスピース（吸入口）を閉じてキャップを元に戻します。

